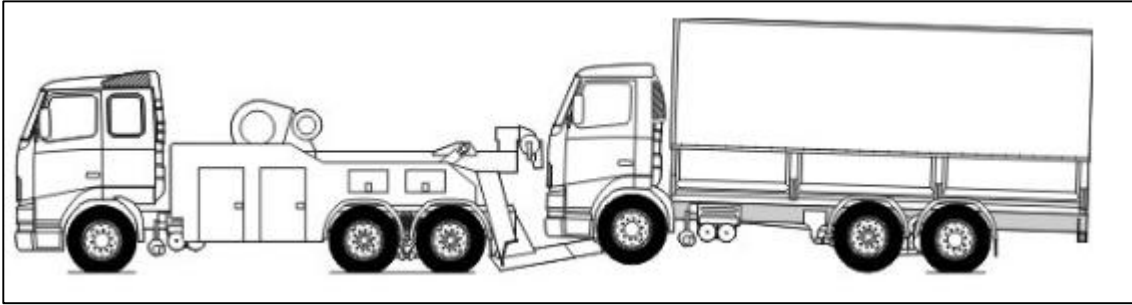




Thông tin hướng dẫn khi thực hiện kéo xe

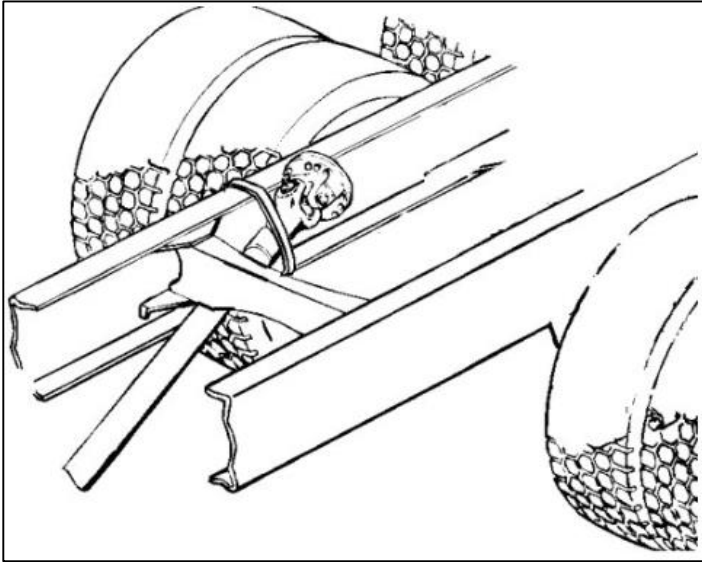
Lưu ý: Trong khi kéo xe, công tắc chính và đèn báo nguy hiểm phải sáng nếu hệ thống điện của xe đang hoạt động

Kéo xe với hệ thống treo trước được nâng lên



Lưu ý: Khi xe được kéo với hệ thống treo trước được nâng lên, khoá vô lăng phải được nhả

Thận trọng: Khi các bánh dẫn động tiếp xúc với mặt đất, trục các đăng (láp dọc) phải luôn được tháo ra khỏi bánh sau để không làm hỏng hộp số. Và, đảm bảo rằng, đầu tháo ra được cố định một cách chắc chắn vào khung xe (có thể tháo hoàn toàn trục các đăng ra).



Nếu phải tháo bán trục, nếu cầu sau bị hỏng, các moay-ơ phải luôn có nắp đậy kín. Cát và bụi bẩn có thể lọt vào và gây thiệt hại đáng kể.

ABS

Lưu ý: trong quá trình kéo với hệ thống treo trước được nâng lên, mã lỗi cho tín hiệu cảm biến phía trước bất thường được đặt trong hệ thống ABS. Điều này nên được kiểm tra lại trong lần bảo dưỡng kế đó, khi mã lỗi ABS được kiểm tra.

Mã lỗi được xoá bằng Tech Tool, tham khảo thông tin dịch vụ cho hệ thống ABS.

Đậu xe

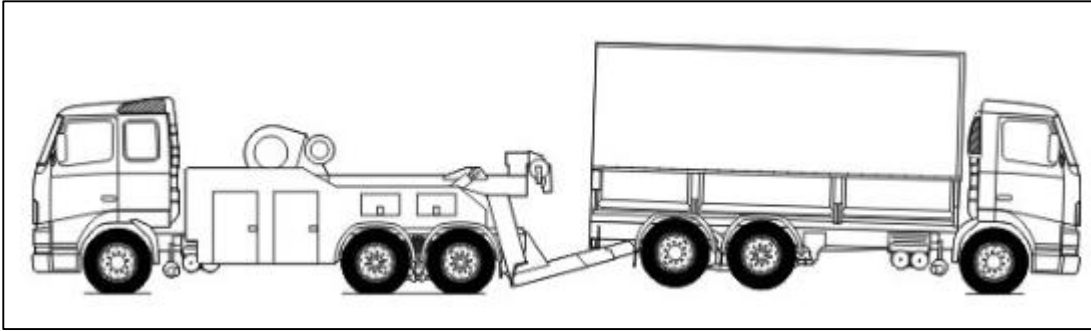
Nếu xe chỉ di chuyển tối đa **100m** thì không nhất thiết phải tháo trục các đăng

Cẩn trọng: nếu trục các đăng không bị ngắt kết nối, Phạm vi điều khiển phải ở Phạm vi cao (tàng nhanh). Phạm vi thấp (tàng chậm) có nghĩa rằng các trục trong hộp số có thể bị buộc phải quay quá nhanh. Điều này sẽ gây hư hỏng hoặc hỏng hóc



Kéo xe với hệ thống treo sau được nâng lên

Lưu ý: khi kéo xe với hệ thống treo sau được nâng lên, khoá vô lăng phải được khoá hoặc buộc lại.



Không chất tải (hàng hoá)

Luôn dỡ hàng xuống khỏi xe trước khi nâng hệ thống treo sau, nếu hoàn cảnh cho phép.

Việc dỡ hàng xuống để giảm tải trọng lên trục xe kéo, hạn chế tải trọng lên các điểm nâng của xe và giảm thiểu rủi ro hư hỏng hàng hoá có thể xảy ra trong quá trình kéo xe

Sự nâng lên, nói chung

Xe chỉ được nâng lên bởi các điểm nâng dưới đây. Luôn sử dụng các thiết bị nâng phù hợp, chẳng hạn như móc chữ U, tấm chắn khung gầm để tránh gây thiệt hại cho xe

Nâng xe có dùng hệ thống treo là nhíp lá

Hệ thống treo trước

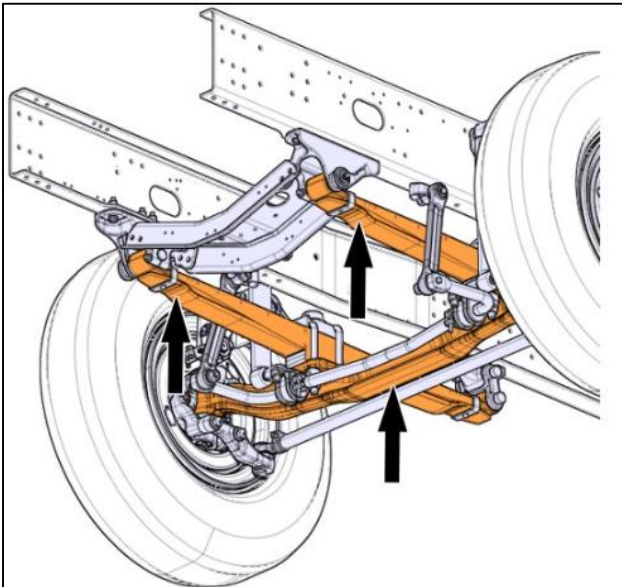
Nâng phía sau giá neo cố định bó nhíp trước trên khung gầm, hoặc bên dưới trục (đí) trước

Trục (đí) đôi

Nâng bên dưới trục trước phía trước, như trên

Xe được trang bị có 2 trục (đí) trước, cần có chiều cao nâng lớn hơn để nâng các bánh xe lên khỏi mặt đất.

Các bánh xe ở trục trước có thể được tháo ra để giảm chiều cao.

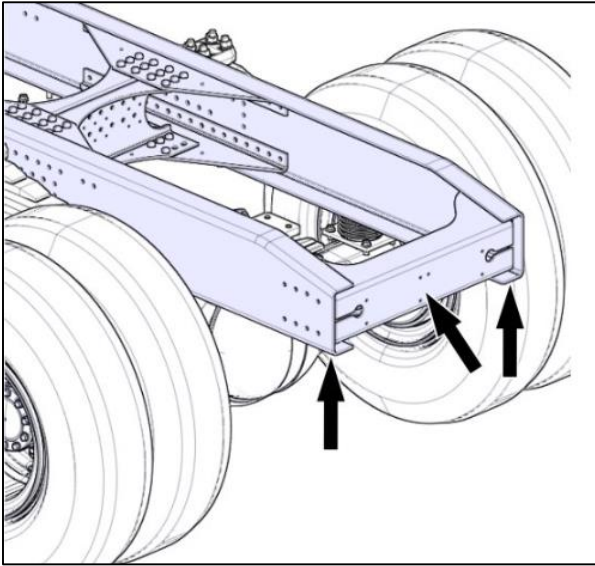




Hệ thống treo sau

Nâng bên dưới thanh ngang móc kéo trong lần đầu tiên. Nếu xe không có thanh ngang móc kéo, sử dụng các đầu khung để nâng.

Cảnh trọng: **Hãy luôn nhớ sử dụng bộ phận bảo vệ khung khi sử dụng thanh ngang để nâng**



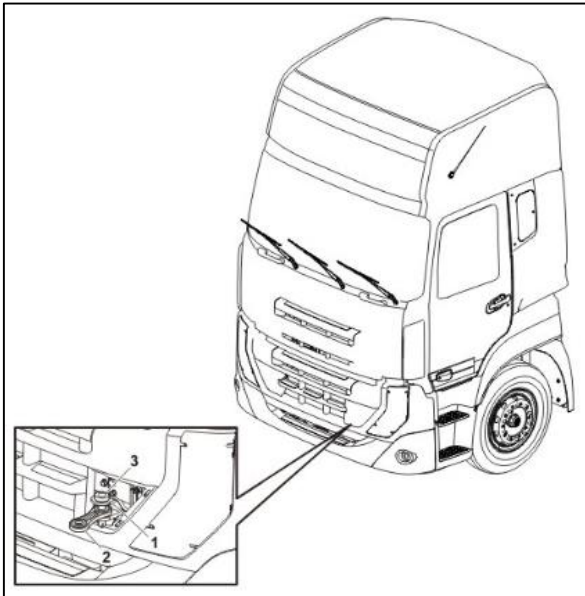
Kéo xe

Cảnh báo trước: **hệ thống lái không có bất kỳ sự trợ lực nào khi động cơ không hoạt động**

Phanh tay phải được nhả trong quá trình kéo. Để nhả phanh tay một cách cơ học

Sử dụng các móc kéo của xe để kéo. Nếu xe tải được trang bị một móc kéo, điều này khiến tổng trọng lượng của xe tải được tác dụng thẳng từ phía trước. Nếu xe tải được trang bị 2 móc kéo, mỗi móc có thể chịu trước một nửa tổng trọng lượng của xe từ phía trước

Cảnh trọng: Các móc kéo của xe chỉ được sử dụng để kéo. Việc sử dụng không đúng cách có thể dẫn đến thương tích cá nhân nếu móc kéo được tải với trọng lượng lớn hơn kích thước cho phép.





Nhả phanh

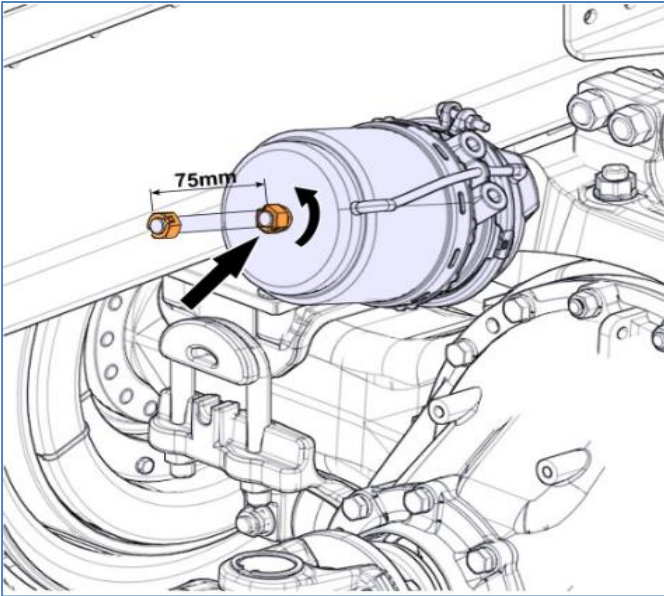
Phanh tay – nhà cơ học

Phanh tay phải được thả cơ học bằng cách nạp khí nén

Cảnh báo: Luôn chèn các bánh xe để xe tải không thể lăn đi. Điều này rất quan trọng, vì bạn phải nằm dưới gầm xe tải để tiếp tục công việc.

Cần trọng: Đai ốc nhà được cố định trên bu lông nhà bằng chốt gỗ. Không tháo chốt gỗ để cố định. Nếu không thì không thể thả lò xo bầu phanh.

- Nhà đai ốc nhà bằng cách xoay nó ngược chiều kim đồng hồ theo mức nhà đã chỉ định. Sử dụng công cụ từ bộ công cụ.
- Để đảm bảo lò xo nén được lỏng hoàn toàn, chiều dài chốt phải xấp xỉ 75 mm.
- Nhớ vặn vít trở lại vị trí ban đầu một lần nữa sau khi kéo xong và đặt nắp bảo vệ lại.



Hỗ trợ khởi động

Nếu ắc quy bị hết vì bất kỳ lý do gì, bạn có thể lấy dòng điện từ ắc quy của xe khác để khởi động động cơ.

Đây là những việc cần làm để tránh nguy cơ cháy nổ:

Cảnh báo: Hãy nhớ rằng ắc quy, đặc biệt là ắc quy giúp khởi động, chứa hỗn hợp hydro và oxy, rất dễ cháy nổ. Một tia lửa có thể xảy ra khi bạn sử dụng dây cáp nối không đúng cách có thể đủ để làm cho ắc quy phát nổ và làm bạn bị thương cũng như làm hỏng xe tải. Ắc quy có chứa axit sunfuric, có thể gây bỏng hóa chất nghiêm trọng. Nếu bạn bị bắn vào mắt, hãy liên hệ với bác sĩ ngay lập tức. Rửa sạch với nhiều nước. Nếu bạn bị bắn vào mắt, hãy liên hệ với bác sĩ ngay lập tức.

Cần trọng: Ắc quy chứa axit ăn mòn và độc hại. Do đó, điều quan trọng là ắc quy phải được xử lý theo cách tương thích với môi trường.

1. Khóa điện ở cả hai xe tải phải ở vị trí 0.
2. Đảm bảo rằng ắc quy trong xe tải sẽ hỗ trợ khởi động (A) có tổng điện áp hệ thống là 24 V và các xe không chạm vào nhau.
- 3A. Xe tải hỗ trợ khởi động
- 3B. Xe tải bị hết bình
4. Kết nối cáp màu đỏ giữa các cực dương, (1) trên mỗi xe tải.
5. Nối một kẹp trên cáp đen với cực âm của xe tải A, (2).
6. Nối kẹp còn lại trên dây cáp màu đen với điểm tiếp đất cách ắc quy trong xe tải B, (3) một khoảng ngắn.
7. Khởi động ắc quy ở xe A. Cho phép động cơ chạy ở tốc độ cao hơn một chút trong khoảng một phút, ở khoảng 1000 vòng/phút.
8. Khởi động động cơ trong xe tải B.

Cần trọng: Kiểm tra xem các kẹp có được gắn chắc chắn không để xảy ra tia lửa điện. Không dựa vào (nghiêng người qua) ắc quy trong khi cố gắng khởi động.

9. Tháo các dây cáp theo thứ tự ngược lại khỏi phụ kiện.

